

## Undersøgelse af højskolelæreres løn- og ansættelsesforhold

Undersøgelsen er baseret på forholdene juni 2009. Der er således spurgt til indplaceringsløn og diverse tillæg i denne måned. Desuden også om ansættelsesform, anciennitet, boligforhold mv..

Når resultatet af undersøgelsen først foreligger her i starten af 2010, skyldes det primært vanskeligheder med at få indhentet et rimeligt antal besvarelser af det udsendte spørgeskema. Nedenfor følger en gennemgang af resultatet for de enkelte fokusområder.

### ANTAL BESVARELSER

Undersøgelsens resultater baserer sig på besvarelser indsendt af i alt 59 skoler, svarende til 80% af mulige højskoler.

### ANSÆTTELSESFORM

Ifølge ansættelsesbekendtgørelsen er der 3 læreransættelsesformer:

- fastansat (fuldtids eller deltids)
- tidsbegrænset (fuldtids eller deltids)
- timelærer

Med hensyn til timelærere behandles dette spørgsmål sidst i undersøgelsen.

#### Fastansatte og tidsbegrænset ansatte:

Tabel 1 viser, hvordan lærerne på de 59 skoler er fordelt på fast- og tidsbegrænset ansatte.

	Antal i alt	Fastansatte	Tidsbegrænset
Lærere	467	425	42
(i procent)	100%	91%	9%

Gennemsnitlig er de tidsbegrænsede ansat i 8,3 mdr.

Den længste angivne periode er på 24 mdr.

#### Fuldtids- og deltidsansatte: (her indgår både fast- og tidsbegrænset ansatte)

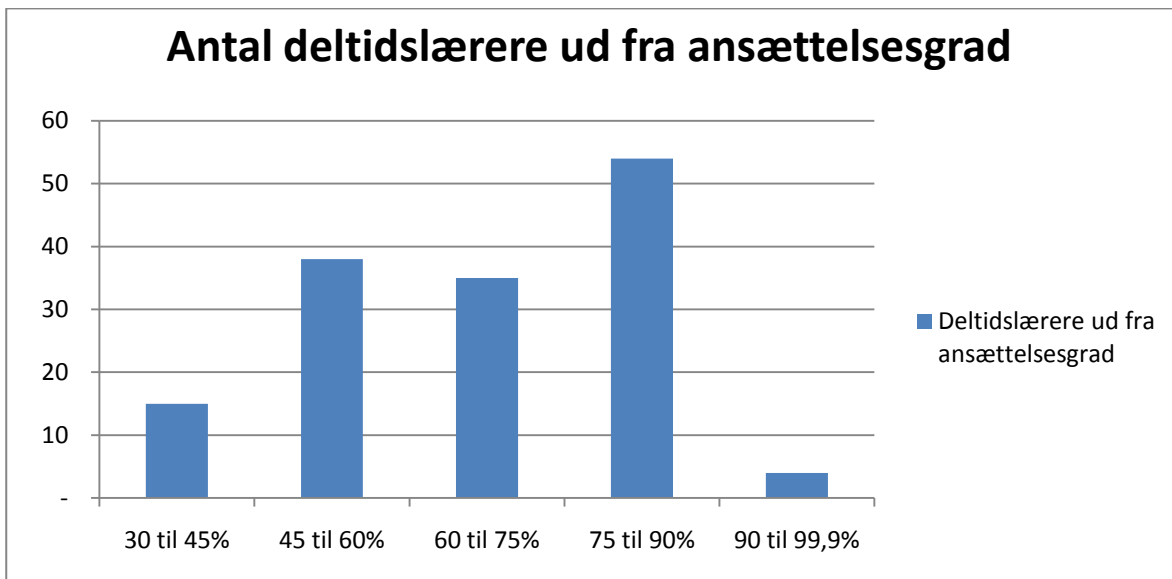
Tabel 2 viser fordelingen på fuldtids- og deltidsansættelse.

	Antal i alt	Fuldtidsansatte	Deltidsansatte
Lærere	467	316	151
(i procent)	100%	68%	32%

For tidsbegrænset ansatte alene udgør deltidsansatte 43%.

Den gennemsnitlige ansættelsesgrad for deltidsansatte: 62%

De 467 fuldtids- og deltidsansatte svarer i alt til 410 årsværk.



Figur 1 viser fordelingen af de 151 deltidsansatte lærere ud fra deres ansættelsesgrad.

(Note: 6 lærere er oplyst til at have en deltidsansættelse på mindre end 30%).

#### Anden beskæftigelse på samme skole:

I forhold til deltids-læreransættelse, viser undersøgelsen, at der i flere tilfælde forekommer anden beskæftigelse ved samme skole. Der er således ofte tale om en kombi-stilling.

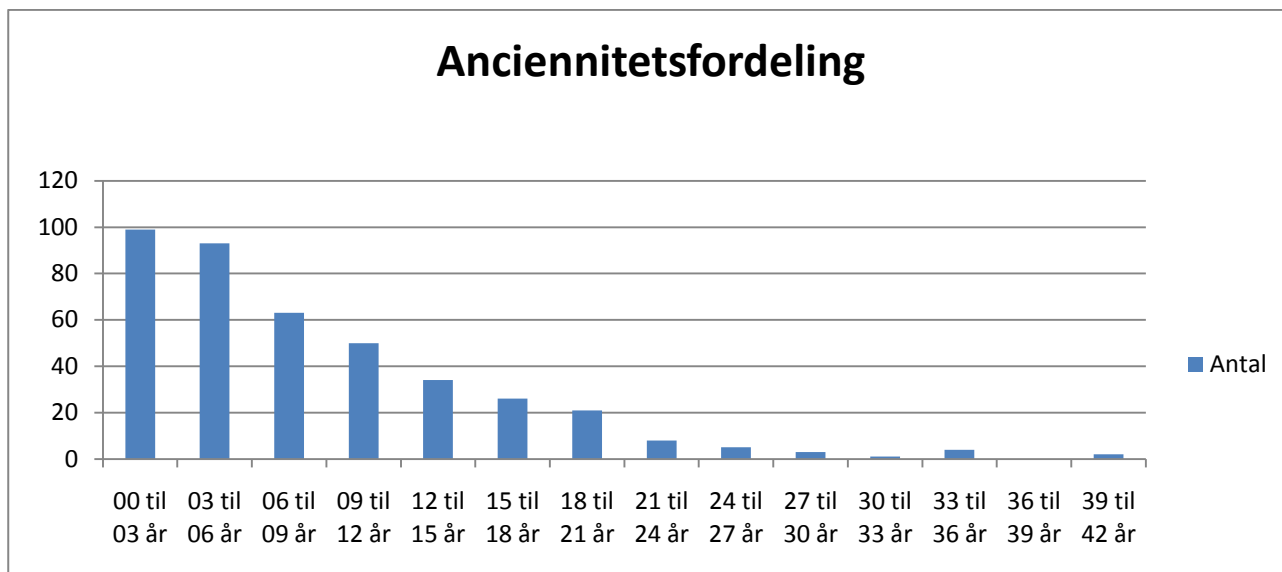
50 lærere har samtidig anden ansættelse på skolen (viceforstander, administration, PRmedarbejder, kok osv.).

Heraf er 30 deltidslæreransat og ca. 20 opnår dermed en fuldtids-kombi-stilling.

#### ANCIENNITET

Den anførte anciennitet er i forhold til ansættelse på nuværende skole. Der kan derfor forventes en generelt højere anciennitet, da nogle lærere kan have haft ansættelse på anden højskole forud.

Figur 2 viser lærernes fordeling ud fra antal års anciennitet på nuværende skole.



Den gennemsnitlige anciennitet for fastansatte er 7 til 8 år. Medianværdien er 6 års anciennitet.

#### UDDANNELSESBAGGRUND

Uddannelse:	Akadem.	Seminarium	Anden udd.	Ikke oplyst
Antal lærere:	148	133	158	28

Tabel 3 viser fastansattes og tidsbegrænset ansattes uddannelsesbaggrund.  
(Note: Den frie lærerskole er medtaget under seminarier)

Eksempler på anden uddannelse:

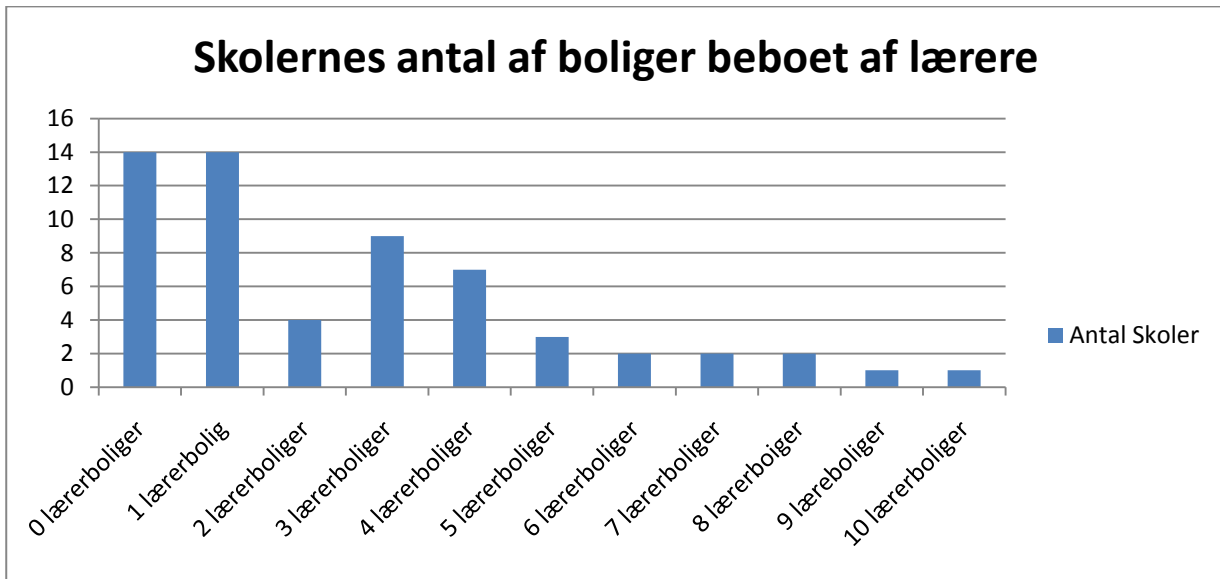
31 Kunstner/Kunsthåndværker/Designer  
 18 Musikkonservatorium/Musiker  
 13 Fysioterapeut/Terapeut/Diætist/Socialrådgiver  
 7 Håndværker/Tekniker  
 7 Arkitekt  
 7 Skuespiller/Danser  
 5 Golfprof/Træner  
 5 Journalist  
 Desuden: Teolog, EDV, Naturvejleder, Militæret mv.

#### BOLIGFORHOLD

Tabel 4 viser antal af lærere, der bebor henholdsvis tjeneste- og lejeboliger:

	Tjeneste-	Lejebolig	Samlet
Antal lærere	116	37	153
Procent af alle lærere	24,8%	7,9%	32,8%

Figur 3 viser fordelingen af skoler ud fra antal af boliger beboet af lærere.



#### LØNTILLÆG - til indplaceringslønnen

Kvalifikations-, funktions- og engangstillæg er de tillæg, der indførtes med 'ny løn' i 2005, og det gælder, at det er mulige tillæg. Udligningstillægget er et obligatorisk tillæg, som skal forhindre lønnedgang for lærere i det gamle løntrinforløb, der når slutløn og dermed skal overgå til 'ny løn'. HPU-tillægget er også pligtig til alle, der har gennemført Højskole Pædagogisk Uddannelse.

Tabel 5 viser antal og omfang af de enkelte tillæg opdelt efter type.

LØNTILLÆG	(pr. mdr. - Engangstillæg er også omregnet til pr. mdr.)					
	Kvalifikations-	Funktions-	HPU-	Udlignings-	Engangs-	Andet tillæg
Antal skoler	19	24	12	17	3	8
Antal tillæg	44	54	22	32	10	9
Middel	2.383	2.483	1.414	2.935	486	1.494
Median	2.000	1.750	1.396	2.089	188	1.190
Max	9.166	15.181	2.161	10.376	3.000	4.198
Min	400	468	537	241	100	150
Sum alle	104.853	134.100	31.111	93.922	6.808	11.951

Der er 33 skoler, der benytter enten kvalifikations-, funktions- eller engangsvederlag til én eller flere lærere. 22 skoler benytter mere end et af de tre tillæg.

Tabel 6 viser de givne tillæg sammenholdt med indplaceringslønnen.

	Indplaceringsløn	Alle tillæg	Kvalifikations-, Funktions- og Engangstillæg
Sum	11.643.932	382.745	245.762
% af indplaceringsløn		3,3%	<b>2,1%</b>

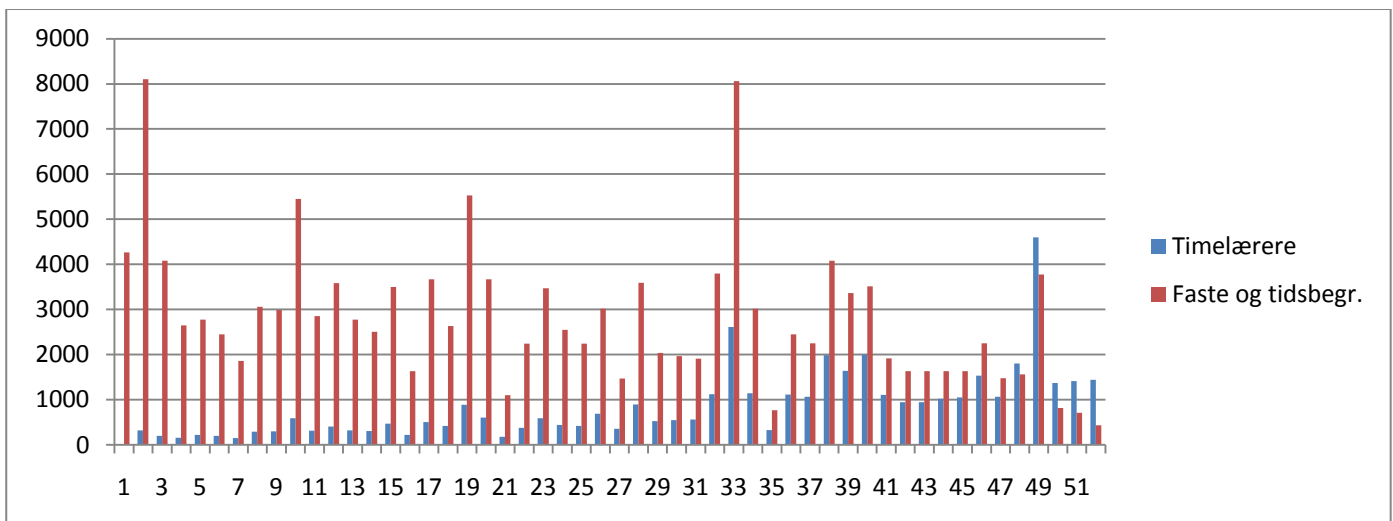
## TIMELÆRERE

I undersøgelsen blev der spurgt om brug af timelærere i skoleåret, idet alene at spørge til juni mdr. betragtedes som værende for usikkert. 52 skoler har besvaret spørgsmålet om timelærerforbrug.

Tabel 7 viser en sammenligningen af timelærerforbruget og tallene for fast- og tidsbegrænset ansatte lærere. (Tallene for den sidste gruppe er fremkommet ved, at juni-tallene er multipliceret med 12) – i alt til 358,9 årsværk for de 52 skoler.

Antal besvarelser	Antal skoler med timelærere	Antal timer i alt	Omregnet til årsværk	Sammenholdt med årsværk fuld- deltids ans.
52	51	4.3843	107,5	<b>29,9%</b>

Figur 4 viser for hver af de 52 skoler antallet af undervisningstimer læst af henholdsvis timelærere og af fast- og tidsbegrænset ansatte.



Undersøgelsen har ikke søgt at afdække, hvor mange timelærere, der samtidig aflønnes for at udføre kostskolearbejde.

Thor West Nielsen, FFD

- febr. 2010