

## Undersøgelse af højskolelæreres løn- og ansættelsesforhold – efterår 2015

Undersøgelsen er baseret på data om højskolelæreres løn- og ansættelsesforhold, som er indsamlet maj 2015. Spørgsmålene omhandler lærernes:

- Ansættelsesform
- Lønforhold og eventuelle tillæg
- Boligsituation
- Uddannelse

Derudover har skolerne oplyst, hvor mange af deres undervisningstimer som varetages af timelærere. Spørgeskemaerne er udfyldt af det administrative personale på skolen.

### Antal højskoler i undersøgelsen

Som det ses af nedenstående tabel baseres denne undersøgelse på data om løn- og ansættelsesvilkår på 55 ud af de 68 godkendte folkehøjskoler i Danmark.

**Tabel 1: Antal højskoler i undersøgelsen**

	Antal besvarelser	Antal højskoler i alt	Svarprocent
Højskoler	55	68	81 pct.

De 55 deltagende skoler har sendt data på 460 højskolelærere, som dermed også er det antal lærere, som indgår i undersøgelsen.

### Ansættelsesform

Ifølge ansættelsesbekendtgørelsen er der tre læreransættelsesformer:

- Fastansættelse
- Tidsbegrænset ansættelse
- Timelærer-ansættelse

Vi har ikke data på, hvor mange timelærer-ansatte, der på nuværende tidspunkt er ansat på skolerne, men vi ved, at 50 ud af 55 skoler gør brug af timelæreransættelse. I slutningen af denne rapport går vi nærmere i dybden med skolernes brug af timelærere. I det følgende fokuserer vi derfor kun på forholdet mellem fastansættelse og tidsbegrænset ansættelse.

Derudover kan lærerne være både fuldtidsansatte og deltidsansatte. I Tabel 2 nedenfor ses et overblik over højskolelærernes ansættelsesforhold. Det ses her, at 305 lærere er fastansatte med 100 pct. ansættelsesgrad, mens 107 lærere er fastansatte med en ansættelsesgrad under 100 pct. Derudover er der i alt 48 tidsbegrænsede ansatte højskolelærere, hvor omkring halvdelen er ansat på fuldtid, mens den resterende del er ansat på deltid.

**Tabel 2: Forholdet mellem fastansatte og tidsbegrænset ansættelse**

	Fuldtidsansættelse	Deltidsansættelse	I alt
Fastansættelse	305	107	412 (90 pct.)
Tidsbegrænset ansættelse	25	23	48 (10 pct.)
I alt	330 (72 pct.)	130 (28 pct.)	460 (100 pct.)

Fordelingen mellem fastansatte og tidsbegrænset ansættelse er der en forskel på 1 % i en sammenligning med undersøgelsen fra 2010. For deltidsansatte er der sket et fald på 4 % i forhold undersøgelsen fra 2010.

### Deltidsansættelse og tidsbegrænsede ansættelser

I Tabel 3 nedenfor ses en opgørelse over, hvor høj ansættelsesgrad deltidsansatte har og hvor længe tidsbegrænset ansættelse typisk varer.

En typisk deltidsansat har en ansættelsesgrad på 62 pct.

Tilsvarende ses det, at en typisk tidsbegrænset ansættelse varer 10 måneder, mens den observerede variation i tidsbegrænsede ansættelser varierer fra minimum 3 måneder til maksimum 24 måneder.

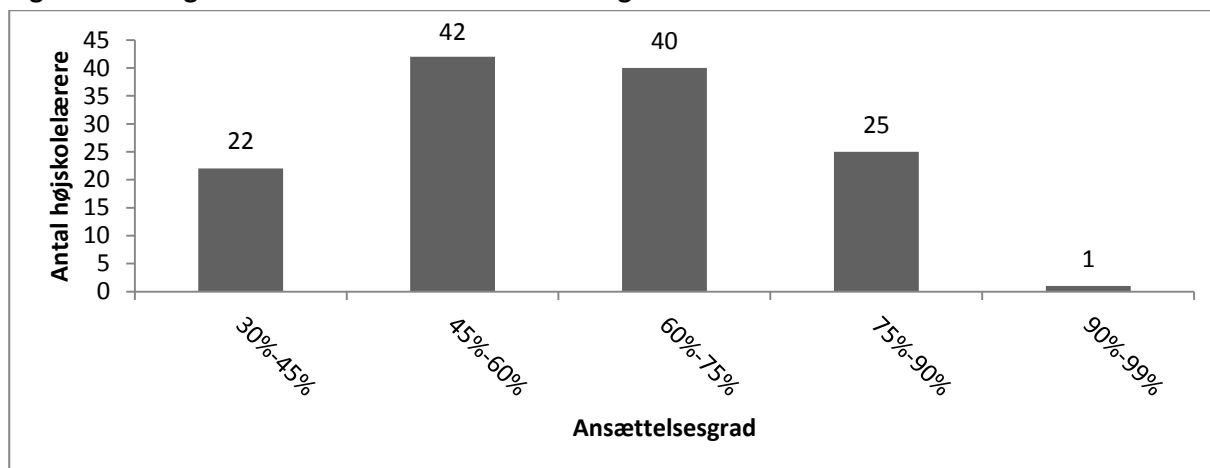
De 412 fuldtids- og deltidsansatte svarer i alt til 370 årsværk.

**Tabel 3: Deltidsansatte og tidsbegrænsede ansættelser**

	Min.	1. kvartil	Median (2. kvartil)	3. kvartil	Maks.
Deltidsansattes ansættelsesgrad		50 pct.	62 pct.	75 pct.	
Tidsbegrænset ansættelse	3 mdr.	6 mdr.	10 mdr.	12 mdr.	24 mdr.

Note: I tabellen optræder tre forskellige kvartilsæt; 1. kvartil, 2. kvartil (medianen) og 3. kvartil. Kvartilerne er de observationer, som deler rækken af tal i fire lige store dele. Eksempelvis ved vi på baggrund af ovenstående tabel, at 25 pct. af de deltidsansatte højskolelærere har en ansættelsesgrad på 50 pct. eller mindre og at mindst 75 pct. har en tidsbegrænset ansættelse 12 mdr. eller derunder.

I Figur 1 nedenfor fremgår det, hvor mange deltidsansatte lærere, som optræder indenfor hvert interval af ansættelsesgrader. Det ses her, at den hyppigste ansættelsesgrad er 45 pct. – 60 pct. og at over halvdelen af de deltidsansatte lærere har en ansættelsesgrad mellem 45 pct. og 75 pct.

**Figur 1: Oversigt over deltidslærernes ansættelsesgrad**

### Anden ansættelse på samme skole

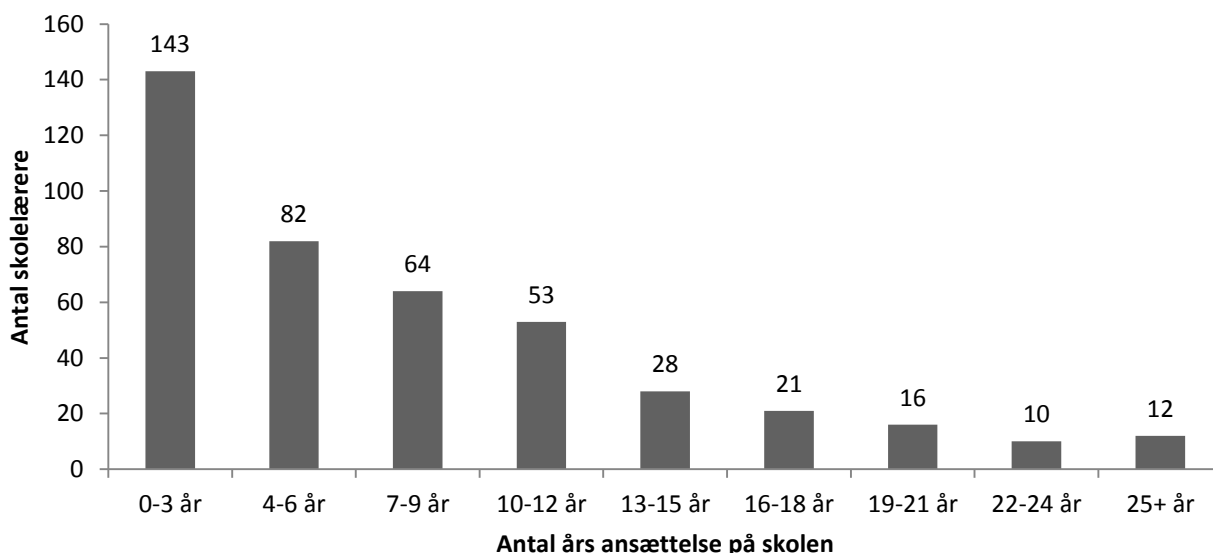
Undersøgelsen viser samtidig, at 25 lærere (ca. 5 pct.) bestrider en kombi-stilling på skolen, dvs. at de har en anden funktion udover at være lærer.

Eksempler herpå er viceforstander, kontorleder, køkkenchef, projektarbejder, sekretær, osv. Af de 25 lærere, som varetager en kombi-stilling, er 20 lærere fuldtidsansatte, mens 5 er deltidsansatte.

### Antal års ansættelse på skolen

I nedenstående figur ses et overblik over, hvor længe de undersøgte lærere har været tilknyttet den skole, hvor de også underviser i dag. Figuren indeholder kun svar fra 429 lærere, da antal års ansættelse på skolen ikke fremgik af de resterende 31 lærere.

**Figur 2: Oversigt over, hvor længe de undersøgte lærere har været ansat på nuværende skole**



Den samme tendens er opsummeret i tabellen nedenfor. Her ses det, at en typisk lærer har været ansat i 6 år, mens minimum er 1/3 år og maksimum er 33 år.

**Tabel 4: Oversigt over ansættelseslængde på samme skole**

	Min.	1. kvartil	Median (2. kvartil)	3. kvartil	Maks.
Antal års ansættelse på skolen	1/3 år	3 år	6 år	11 år	33 år

Note: I tabellen optræder tre forskellige kvartilsæt; 1. kvartil, 2. kvartil (medianen) og 3. kvartil. Kvartilerne er de observationer, som deler rækken af tal i fire lige store dele. Eksempelvis ved vi på baggrund af ovenstående tabel, at 25 pct. af de deltidsansatte højskolelærere har en ansættelsesgrad på 50 pct. eller mindre og at mindst 75 pct. har en tidsbegrænset ansættelse 12 mdr. eller derunder.

Det gennemsnitlige antal års ansættelse på skolen for fastansatte er 7.3 år, hvilket sammenholdt med undersøgelsen fra 2010 er meget lig med det angivne til 7-8 års ansættelse på skolen.

På nuværende tidspunkt er der 14 lærere ansat på en fleksjob-ordning svarende til 3 pct. af alle højskolelærere.

## Uddannelse

I det følgende undersøges højskolelærernes uddannelsesmæssige baggrund. Nedenstående tabel opsummerer fordelingen blandt højskolelærerne:

**Tabel 5: Højskolelærernes uddannelsesmæssige baggrund**

	Antal	Procent
Akademisk uddannet	119	26 pct.
Seminariuddannet	74	16 pct.
Anden uddannelse	107	23 pct.
Ingen/ikke oplyst uddannelse	160	35 pct.
I alt	460	100 pct.

Note: Det vurderes, at størstedelen af de 160 lærere, som fremgår af kategorien "ingen/ikke oplyst uddannelse", har en uddannelse, men blot ikke har opgivet den. Kun meget få har eksplicit skrevet, at de ingen uddannelse har. I en sammenlignelig undersøgelse af løn- og ansættelsesforhold fra 2010 fremgår det, at kun 6 pct. ikke har/ikke har oplyst deres uddannelse. Den store andel i denne undersøgelse (35 pct.) må derfor forventes at have en uddannelse, selvom der ikke foreligger data herfor.

Som det ses i figuren ovenfor har 107 lærere svarende til 23 pct. svaret, at de har en anden uddannelse, som er ikke-akademisk og som ikke hører hjemme på seminariet.

I tabellen nedenfor ses en oversigt over, hvilke uddannelser de 107 lærere, som har angivet 'anden uddannelse' ovenfor, har.

**Tabel 6: Eksempler på anden uddannelse end akademisk- eller seminariuddannelse**

	Antal	Procent
Musikkonservatorium/musiker	30	28 pct.
Journalist	13	12 pct.
Teater og skuespil	6	6 pct.
Arkitekt	6	6 pct.
Kunstakademi og kreativt håndværk (keramikere, glaspuster, designer, billedkunstner, osv.)	26	24 pct.
Grafikere, designer og fotografer	8	7 pct.
Terapeuter (fysioterapeuter, ergoterapeuter og kostvejledere)	6	6 pct.
Andet (skorstensfejer, sølvsmed, tømrer, kok, landmand, translatør, sygeplejerske, osv.)	12	11 pct.
I alt	107	100 pct.

## Bolig på skolen

I forbindelse med ansættelse som højskolelærer er der mulighed for at bo tjeneste- eller lejeboliger. Nedenstående tabel giver et overblik over dette.

**Tabel 7: Lærernes brug af tjeneste- og lejeboliger**

	Antal	Procent
Tjenesteboliger	62	14 pct.
Lejeboliger	43	9 pct.
Ingen bolig i tilknytning til skolen	355	77 pct.
I alt	460	100 pct.

Sammenholdt med undersøgelsen fra 2010 er antallet af tjenesteboliger næsten halveret, idet der bliver beboet 54 færre tjenesteboliger. Antallet af lejeboliger er steget med 6.

## Lønforhold

I Bilag 1 til denne rapport fremgår lærernes indplaceringsløn for maj 2015 og eventuelle tillæg i form af kvalifikationstillæg, funktionstillæg, HPU-tillæg, personligt udligningstillæg og engangsvederlag i skoleåret.

Bruttolønnen er steget med 2.3 % i forhold til lønundersøgelsen fra 2012. Ved tillæggene er der sket minimale ændringer i beløbsstørrelserne i forhold til lønundersøgelsen fra 2012.

I nedenstående tabel ses en oversigt over, hvor mange højskolelærere som får personalegoder i form af eksempelvis mobiltelefoni, internet, avis, osv. Undersøgelsen viser overordnet, at 39 lærere svarende til 8 pct. får personalegoder.

**Tabel 8: Personalegoder**

	Antal	Gns. værdi
Diverse	8	Kr. 108,35
Mobiltelefoni	27	Kr. 212,00
Internet	1	Kr. 394,00
Mobiltelefoni og internet	2	Kr. 541,66
Mobiltelefoni, internet og avis	1	Kr. 533,33
I alt	39	

For nogle højskolelærere gælder det, at de har aftalt periodiske lønforhandlinger med højskolen. I nedenstående tabel opsummeres det, hvor mange lærere, der har aftalt periodisk lønforhandling.

**Tabel 9: Periodisk lønforhandling**

	Antal	Procent
Ja	27	6 pct.
Nej	433	94 pct.
I alt	460	100 pct.

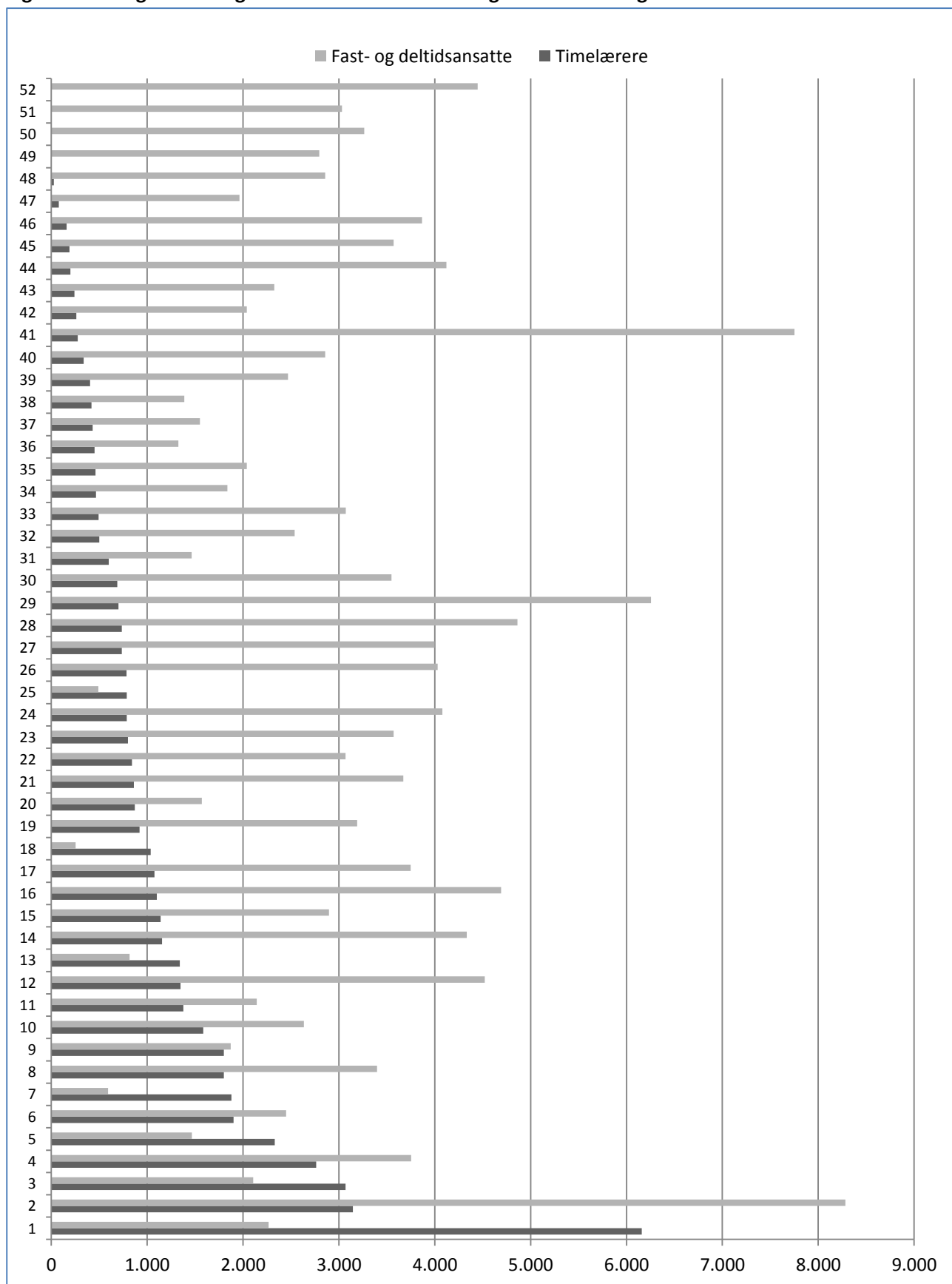
Det ses ovenfor, at 27 højskolelærere har en aftale om periodisk lønforhandling med skolen svarende til 6 pct. af alle lærere. Af de 27 lærere, som har aftalt periodisk lønforhandling angiver 7 lærere, at der eksisterer en kollektiv aftale på skolen om lønforhandling én gang om året, mens 5 lærere angiver, at de genforhandler løn hvert 2. år.

## Brug af timelærere

I undersøgelsen blev der spurgt til brug af timelærere i skoleåret. 52 skoler har besvaret spørgsmålet om timelærerforbrug. Det fremgår af undersøgelsen, at de 52 skoler brugte timelærere til undervisning samlet i 51.504 timer svarende til 126 årsværk. Det er en stigning på 17 % sammenlignet med undersøgelsen i 2010, hvor 51 skoler rapporterede et timelærerforbrug på 43.843 svarende til 107.5 årsværk.

I Figur 3 nedenfor ses en sammenligning mellem antallet af undervisningstimer varetaget af fast- og deltidsansatte sammenlignet med forbruget af timelærere på de 52 skoler. Det ses tydeligt, at skolernes forbrug af timelærere varierer meget fra nul til over 6000.

Figur 3: Oversigt over brugen af timelærere sammenlignet med fast- og deltidsansatte



## Højskolelærerenes løn - maj 2015

Opgørelsen bygger på 460 besvarelser fra 55 skoler og omfatter både deltid- og fuldtidsansatte.

<b>Månedsløn lærere</b>				
Antal svar	Min	Median	Max	Gns
460	21.000	30.168	38.168	29.398
				29.398

<b>Kvalifikationstillæg</b>				
	Min	Median	Max	Gns
51	264	2.000	7.500	2.056
	-	-	-	2.056

<b>Funktionstillæg</b>				
	Min	Median	Max	Gns
70	250	1.500	11.260	2.025
	-	-	-	2.025

<b>H.P.U. tillæg</b>				
	Min	Median	Max	Gns
40	422	1.115	2.231	1.174
	-	-	-	1.174

<b>Udligningstillæg (gl. løn)</b>				
	Min	Median	Max	Gns
35	226	1.842	18.738	3.046
	-	-	-	3.046

<b>Engangsvederlag</b>				
	Min	Median	Max	Gns
47	250	750	1.500	765
	-	-	-	765

<b>Andet tillæg</b>				
	Min	Median	Max	Gns
12	98	339	7.500	1.924
	-	-	-	1.924

Antal Fastansat	Antal Tidsbegr.	Antal Fuldtid	Antal Deltid	Deltids GNS
412	48	330	130	62%